



МАРИЯ ГОРОДА НОВОСИБИРСКА

ПОСТАНОВЛЕНИЕ

От 21.04.2026

№ 3966

Об установлении публичного сервитута в целях эксплуатации линейного объекта газоснабжения по ул. Выборной в Октябрьском районе

На основании ходатайства об установлении публичного сервитута общества с ограниченной ответственностью «Газпром газораспределение Сибирь» (ИНН 7017203428, ОГРН 1087017002533, адрес: Российская Федерация, Новосибирская область, город Новосибирск, улица Фрунзе, 124), в соответствии со статьей 23, главой V.7 Земельного кодекса Российской Федерации, Федеральным законом от 06.10.2003 № 131-ФЗ «Об общих принципах организации местного самоуправления в Российской Федерации», руководствуясь Уставом города Новосибирска, ПОСТАНОВЛЯЮ:

1. Установить публичный сервитут в целях эксплуатации линейного объекта системы газоснабжения «Газоснабжение газопровод-отвод ГРС-2–ТЭЦ-5 г. Новосибирска, назначение: сооружение. Протяженность 1835 м. Инвентарный номер: 50:401:001:005920100» с кадастровым номером 54:19:000000:5041, его неотъемлемых технологических частей, необходимых для организации газоснабжения населения и подключения (технологического присоединения) к сетям инженерно-технического обеспечения, в отношении:

части земельного участка с кадастровым номером 54:35:071876:125 площадью 478 кв. м, местоположение земельного участка: Российская Федерация, Новосибирская область, город Новосибирск, ул. Выборная;

земель, государственная собственность на которые не разграничена, расположенных в границах кадастрового квартала 54:35:071905, площадью 956 кв. м.

2. Утвердить границы публичного сервитута согласно приложению к настоящему постановлению.

3. Публичный сервитут устанавливается на 49 лет.

4. Срок, в течение которого использование земельного участка и земель, указанных в пункте 1 настоящего постановления, в соответствии с их разрешенным использованием (назначением) будет невозможно или существенно затруднено в связи с осуществлением публичного сервитута, отсутствует.

5. Плата за публичный сервитут в отношении земель, указанных в абзаце третьем пункта 1 настоящего постановления, устанавливается в размере 0,01 % от среднего уровня кадастровой стоимости земель по городу Новосибирску за каждый

год использования этих земель и вносится единовременным платежом за весь срок публичного сервитута до начала его использования, но не позднее шести месяцев со дня издания постановления.

6. Обществу с ограниченной ответственностью «Газпром газораспределение Сибирь» привести земельный участок и земли, указанные в пункте 1 настоящего постановления, в состояние, пригодное для их использования в соответствии с видом разрешенного использования (соответствующее их назначению), снести инженерное сооружение, размещенное на основании публичного сервитута, в сроки, предусмотренные пунктом 8 статьи 39.50 Земельного кодекса Российской Федерации.

7. Муниципальному бюджетному учреждению города Новосибирска «Институт градостроительного планирования» в течение пяти рабочих дней со дня издания постановления направить его копию в Управление Федеральной службы государственной регистрации, кадастра и картографии по Новосибирской области.

8. Департаменту энергетики, жилищного и коммунального хозяйства города в течение пяти рабочих дней со дня издания постановления:

разместить постановление на официальном сайте города Новосибирска в информационно-телекоммуникационной сети «Интернет»;

направить копию постановления правообладателю земельного участка, указанного в абзаце втором пункта 1 настоящего постановления, в отношении части которого принято решение об установлении публичного сервитута;

направить обществу с ограниченной ответственностью «Газпром газораспределение Сибирь» копию постановления, сведения о лице, являющимся правообладателем земельного участка, указанного в абзаце втором пункта 1 настоящего постановления, способах связи с ним, копии документов, подтверждающих права указанного лица на земельный участок.

9. Департаменту организационно-контрольной работы мэрии города Новосибирска в течение пяти рабочих дней со дня издания постановления обеспечить опубликование постановления.

10. Контроль за исполнением постановления возложить на заместителя мэра города Новосибирска – начальника департамента строительства и архитектуры мэрии города Новосибирска.

Исполняющий обязанности
мэра города Новосибирска

И. В. Кодалаев

Приложение
к постановлению мэрии
города Новосибирска
от 21.04.2026 № 3966

СВЕДЕНИЯ
о границах публичного сервитута

Площадь сферы действия публичного сервитута: 1434 кв. м		
Обозначение характерных точек границ	Координаты, м	
	X	Y
1	2	3
1	485132,05	4207706,85
2	485133,02	4207694,05
3	485136,64	4207632,86
4	485138,30	4207580,86
5	485146,16	4207511,92
6	485146,44	4207511,11
7	485147,04	4207510,49
8	485147,85	4207510,17
9	485222,67	4207498,67
10	485269,77	4207477,14
11	485273,83	4207448,86
12	485274,24	4207447,90
13	485275,07	4207447,28
14	485276,09	4207447,16
15	485277,05	4207447,57
16	485277,67	4207448,40
17	485277,79	4207449,42
18	485277,15	4207453,89
19	485277,55	4207453,94
20	485278,51	4207454,33
21	485279,14	4207455,16
22	485279,27	4207456,18
23	485278,88	4207457,14
24	485278,05	4207457,77
25	485277,03	4207457,90
26	485276,58	4207457,84
27	485273,57	4207478,79
28	485273,19	4207479,71
29	485272,42	4207480,33
30	485223,81	4207502,53
31	485149,97	4207513,90

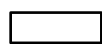
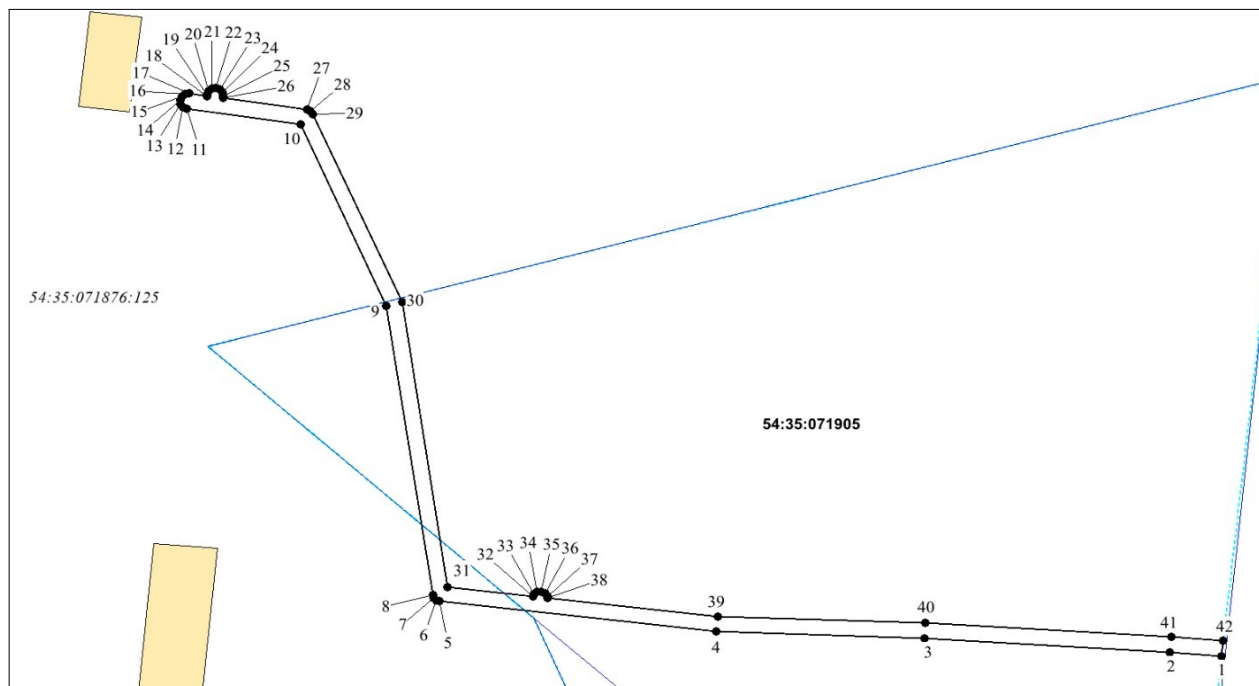
1	2	3
32	485147,54	4207535,16
33	485147,97	4207535,34
34	485148,60	4207536,16
35	485148,73	4207537,19
36	485148,33	4207538,14
37	485147,51	4207538,77
38	485147,12	4207538,82
39	485142,28	4207581,32
40	485140,64	4207633,04
41	485137,01	4207694,32
42	485136,03	4207707,29

Система координат МСК НСО, зона 4

Изображение границ части земельного участка и земель, на которые распространяется сфера действия публичного сервитута

Местоположение: Российская Федерация, Новосибирская область, город Новосибирск, Октябрьский район

Кадастровый квартал: 54:35:071905



- границы публичного сервитута;
- границы земельных участков;
- границы кадастровых кварталов;
- характерная точка публичного сервитута и ее номер.